



**АДМИНИСТРАЦИЯ НИЖНЕВАРТОВСКОГО РАЙОНА**  
Ханты-Мансийского автономного округа – Югры

**ПОСТАНОВЛЕНИЕ**

от 24.12.2018

№ 2998

г. Нижневартовск

Об утверждении документации по  
планировке территории

В соответствии со статьей 45 Градостроительного кодекса Российской Федерации, постановлением Правительства Российской Федерации от 12.05.2017 № 564 «Об утверждении Положения о составе и содержании проектов планировки территории, предусматривающих размещение одного или нескольких линейных объектов», постановлением администрации района от 11.12.2017 № 2558 «Об утверждении Порядка принятия решения о подготовке документации по планировке территории для линейных объектов (за исключением линейных объектов местного значения), размещение которых планируется на территориях двух и более поселений и (или) межселенной территории в границах Нижневартовского района, и ее утверждения», учитывая протокол общественных обсуждений по проектам планировки территории и проектам межевания территорий № 23 от 11.12.2018 и заключение о результатах общественных обсуждений № 13 от 13.12.2018:

1. Утвердить документацию по планировке территории для объекта «Обустройство Мегионского месторождения нефти. Куст скважин № 21 бис» в составе:

1.1. Основная часть проекта планировки территории согласно приложению 1.

1.2. Основная часть проекта межевания территории согласно приложению 2.

2. Контроль за выполнением постановления возложить на исполняющего обязанности заместителя главы района по жилищно-коммунальному хозяйству и строительству М.Ю. Канышеву.

Глава района

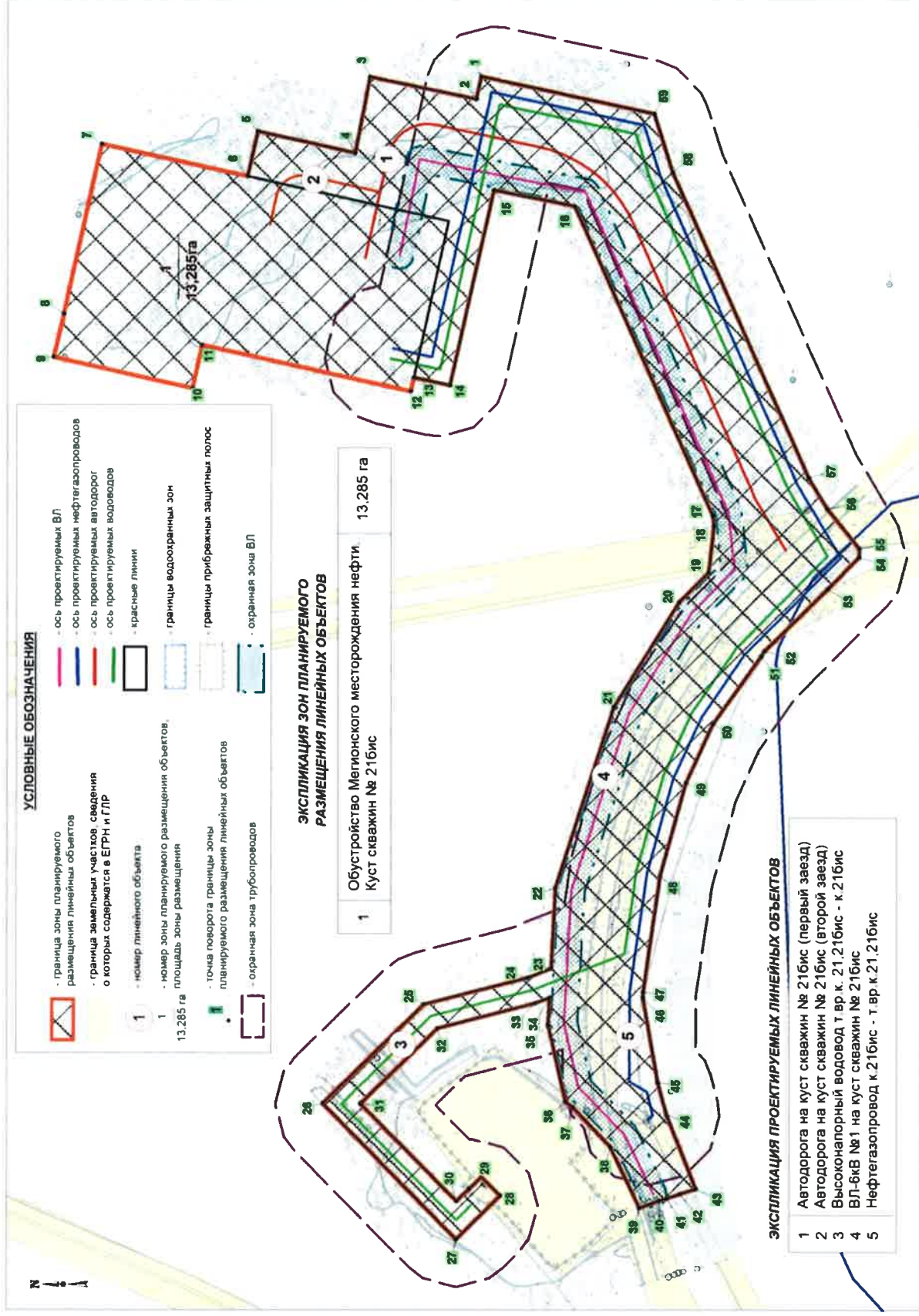


Б.А. Саломатин

Чертеж границ зон планируемого размещения линейных объектов и чертеж красных линий по объекту «Обустройство Мегионского месторождения нефти. Куст скважин № 21бис» Землепользователь ОАО «Славнефть-Мегионнефтегаз»  
 Масштаб 1:3500

Приложение 1 к постановлению администрации района от 24.12.2018 № 2998

## Основная часть проекта планировки территории I. Проект планировки территории. Графическая часть



## Каталог координат характерных точек красных линий

№ п/п	X	Y
1	953045,32	4408080,62
2	953049,19	4408063,33
3	953129,43	4408080,43
4	953140,79	4408022,58
5	953214,68	4408038,86
6	953222,42	4408004,8
7	953069,88	4407971,09
8	953096,42	4407853,09
9	953069	4407847,12
10	953035,95	4407994,39
11	952974,89	4407982,18
12	952870,59	4407748,64
13	952869,71	4407740,79
14	952873,74	4407705,85
15	952896,03	4407683,21
16	952945,16	4407603,97
17	952989,41	4407466,17
18	952992,74	4407404,88
19	953010,3	4407397,92
20	953088,69	4407377,66
21	953164,69	4407303,14
22	953064,48	4407200,62
23	953030,95	4407233,4
24	953045,18	4407247,46
25	953064,15	4407229,16
26	953136,35	4407302,75
27	953078,23	4407359,74

28	953004,69	4407378,71
29	952993,96	4407382,89
30	952995	4407362,77
31	952981,6	4407304,37
32	952976,1	4407300,01
33	952947,81	4407270,16
34	952926,03	4407224,22
35	952911,52	4407229,6
36	952905,65	4407231,38
37	952895,8	4407234,49
38	952883,58	4407238,5
39	952905,57	4407294,15
40	952912,32	4407318,64
41	952923,48	4407383,05
42	952923,44	4407387,25
43	952910,59	4407475,31
44	952890,96	4407545,77
45	952870,53	4407590,92
46	952833,77	4407642,09
47	952831,51	4407646,22
48	952783,75	4407693,24
49	952760,13	4407717,56
50	952759,81	4407724,09
51	952783,99	4407753,91
52	952798,04	4407777,49
53	952900,44	4408007,48
54	952914,77	4408052,1

## II. ПОЛОЖЕНИЕ О РАЗМЕЩЕНИИ ЛИНЕЙНЫХ ОБЪЕКТОВ

**2.1. Наименование, основные характеристики (категория, протяженность, проектная мощность, пропускная способность, грузонапряженность, интенсивность движения) и назначение планируемых для размещения линейных объектов.**

Проект планировки территории (далее – Проект) для линейного объекта «Обустройство Мегионского месторождения нефти. Куст скважин № 21бис» разработан на основании:

постановления администрации района от 19.09.2018 № 2074 «О принятии решения о подготовке документации по планировке территории»;

задания на разработку документации по планировке территории; материалов инженерных изысканий.

Проектом предусмотрено строительство следующих линейных объектов:

автодорога на куст скважин № 21бис (первый заезд);

автодорога на куст скважин № 21бис (второй заезд);

высоконапорный водовод т.вр.к. 21,21бис - к.21бис;

ВЛ-6кВ №1 на куст скважин № 21бис;

нефтегазопровод к.21бис - т.вр.к.21,21бис.

Автодорога на куст скважин № 21бис

Назначение – вспомогательная (предназначена для перевозки хозяйственных и вспомогательных грузов, для проезда пожарных, ремонтных и аварийных машин, а также для проезда вдоль линий непрерывного промышленного транспорта (трубопроводов и линий электроснабжения)).

Класс автомобильных дорог – дорога обычного типа. Категория автодорог – IV-в.

Начало трассы – бровка насыпи автомобильной дороги с улучшенным грунтовым покрытием «К-11 – К-21» (песок). Конец трассы – куст № 21бис.

Высоконапорный водовод т.вр.к. 21,21бис - к.21бис

Длина проектируемого водовода составляет 1454 м. Применена стальная труба диаметром 114x11. Категория трубопровода – С.

Назначение проектируемого высоконапорного водовода – транспорт подтоварной воды на к.21 Мегионского месторождения нефти.

Начало трассы – т.вр. в районе кранового узла № К-21. Конец трассы – проектируемый куст скважин №21бис. Общее направление трассы – северо-восточное.

ВЛ-6кВ №1 на куст скважин № 21бис

Начало трассы – опора существующей ВЛ-6кВ 3пр. Ф-15 в районе куста № 21. Конец трассы – куст № 21бис.

Класс напряжения, передаваемого по воздушной линии – 6кВ. Категория надежности электроснабжения – III.

Протяженность трассы 1043 м.

Нефтегазопровод к.21бис - т.вр.к.21,21бис

Длина проектируемого нефтегазопровода составляет 1199 м. Применена стальная труба диаметром 159x8. Категория трубопровода – С.

Начало трассы – проектируемый куст скважин № 21бис. Конец трассы – точка врезки в районе кранового узла № 26. Общее направление трассы – юго-западное.

Назначение проектируемого нефтегазопровода – транспорт нефтегазовой жидкости от к.21бис на ДНС-1 Мегионского месторождения нефти.

## **2.2. Перечень субъектов Российской Федерации, перечень муниципальных районов, городских округов в составе субъектов Российской Федерации, перечень поселений, населенных пунктов, внутригородских территорий городов федерального значения, на территориях которых устанавливаются зоны планируемого размещения линейных объектов.**

В административном отношении объекты проектирования расположены на территории Мегионского лицензионного участка, в Нижневартовском районе, Ханты-Мансийского автономного округа-Югра, Тюменской области.

Ближайший населенный пункт г. Нижневартовск расположен в 12,5 км к юго-востоку, г. Мегион расположен в 14,7 км на северо-запад от объекта проектирования.

Зона планируемого размещения объекта находится на землях запаса Нижневартовского района.

## **2.3. Перечень координат характерных точек границ зон планируемого размещения линейных объектов.**

Таблица 1

№ п/п	X	Y
1	953045,32	4408080,62
2	953049,19	4408063,33
3	953129,43	4408080,43
4	953140,79	4408022,58
5	953214,68	4408038,86
6	953222,42	4408004,8
7	953332,32	4408029,08
8	953361,08	4407900,67
9	953368,57	4407868,19
10	953263,59	4407844,82
11	953256,22	4407877,45
12	953098,85	4407842,62
13	953096,42	4407853,09
14	953069	4407847,12
15	953035,95	4407994,39
16	952974,89	4407982,18
17	952870,59	4407748,64
18	952869,71	4407740,79
19	952873,74	4407705,85
20	952896,03	4407683,21
21	952945,16	4407603,97
22	952989,41	4407466,17
23	952992,74	4407404,88
24	953010,3	4407397,92
25	953088,69	4407377,66
26	953164,69	4407303,14
27	953064,48	4407200,62
28	953030,95	4407233,4
29	953045,18	4407247,46
30	953064,15	4407229,16
31	953136,35	4407302,75
32	953078,23	4407359,74
33	953004,69	4407378,71
34	952993,96	4407382,89
35	952995	4407362,77
36	952981,6	4407304,37
37	952976,1	4407300,01
38	952947,81	4407270,16
39	952926,03	4407224,22
40	952911,52	4407229,6
41	952905,65	4407231,38
42	952895,8	4407234,49
43	952883,58	4407238,5
44	952905,57	4407294,15
45	952912,32	4407318,64
46	952923,48	4407383,05
47	952923,44	4407387,25
48	952910,59	4407475,31
49	952890,96	4407545,77
50	952870,53	4407590,92
51	952833,77	4407642,09
52	952831,51	4407646,22
53	952783,75	4407693,24
54	952760,13	4407717,56

55	952759,81	4407724,09
56	952783,99	4407753,91
57	952798,04	4407777,49

58	952900,44	4408007,48
59	952914,77	4408052,1

**2.4. Перечень координат характерных точек границ зон планируемого размещения линейных объектов, подлежащих переносу (переустройству) из зон планируемого размещения линейных объектов.**

Проектом планировки территории не предусматривается перенос (переустройство) проектируемого объекта из зон планируемого размещения объекта.

**2.5. Предельные параметры разрешенного строительства, реконструкции объектов капитального строительства, входящих в состав линейных объектов в границах зон их планируемого размещения.**

Предельные (минимальные и (или) максимальные) размеры земельных участков и предельные параметры разрешенного строительства, реконструкции объектов капитального строительства не подлежат установлению.

Общая зона планируемого размещения проектируемого объекта составляет 13,285 га.

Граница зоны планируемого размещения объекта установлена в соответствии с требованиями действующих норм отвода земель и учтена при разработке проекта.

Таблица 2.

**Площади земельных участков, необходимые для строительства и эксплуатации проектируемого объекта**

Наименование объекта	Площадь вновь испрашиваемых земельных участков, га	Площадь по земельным участкам, стоящих на кадастровом учете и ранее предоставленных в аренду, га	Зона планируемого размещения, га
Обустройство Мегионского месторождения нефти. Куст скважин № 21бис	10,704	2,581	13,285

**2.6. Информация о необходимости осуществления мероприятий по защите сохраняемых объектов капитального строительства (здание, строение, сооружение, объекты, строительство которых не завершено), существующих и строящихся на момент подготовки проекта планировки территории, а также объектов капитального строительства, планируемых к строительству в соответствии с ранее утвержденной документацией по планировке территории, от возможного негативного воздействия в связи с размещением линейных объектов.**

При строительстве проектируемого объекта предусматриваются мероприятия по защите коммуникаций в местах пересечения от возможного негативного воздействия в связи с размещением линейных объектов.

**2.7. Информация о необходимости осуществления мероприятий по сохранению объектов культурного наследия от возможного негативного воздействия в связи с размещением линейных объектов.**

На территории размещения проектируемого объекта, объекты культурного наследия, включенные в Единый государственный реестр объектов культурного наследия Российской Федерации, выявленные объекты культурного наследия и объекты, обладающие признаками объекта культурного наследия, отсутствуют.

Проектируемый объект не попадает в границы территорий традиционного природопользования коренных малочисленных народов Севера регионального значения.

**2.8. Информация о необходимости осуществления мероприятий по охране окружающей среды.**

Реализация проекта не приведет к загрязнению территории района расположения объекта. Производство строительно-монтажных работ в границах отвода земель, позволит свести к минимуму воздействие на почвы, растительный и животный мир. По окончании строительства объекта предусматривается благоустройство территории и рекультивация земельных участков.

Ущерб окружающей среде может быть нанесен лишь в аварийных случаях, но для их предотвращения предусмотрены все возможные мероприятия в соответствии с требованиями законодательства Российской Федерации.

**2.9. Информация о необходимости осуществления мероприятий по защите территории от чрезвычайных ситуаций природного и техногенного характера, в том числе по обеспечению пожарной безопасности и гражданской обороны.**

В проектной документации разработаны разделы по мероприятиям: по защите территории от чрезвычайных ситуаций природного и техногенного характера, по пожарной безопасности и гражданской обороне, обеспечивающие решение задач по предупреждению и предотвращению данных ситуаций.



**Основная часть проекта межевания территории  
 I. Текстовая часть проекта межевания территории**

**1.1. Перечень и сведения о площади образуемых земельных участков, в том числе возможные способы их образования.**

В соответствии с частью 2 статьи 43 Градостроительного кодекса Российской Федерации подготовка проекта межевания территории осуществляется для:

определения местоположения границ образуемых и изменяемых земельных участков;

установления, изменения, отмены красных линий для застроенных территорий, в границах которых не планируется размещение новых объектов капитального строительства, а также для установления, изменения, отмены красных линий в связи с образованием и (или) изменением земельного участка, расположенного в границах территории, применительно к которой не предусматривается осуществление деятельности по комплексному и устойчивому развитию территории, при условии, что такие установление, изменение, отмена влекут за собой исключительно изменение границ территории общего пользования.

Земельные участки образованы из земель, находящихся в государственной и(или) муниципальной собственности.

Таблица 1

**Площади испрашиваемых земельных участков под линейными объектами**

№ земельного участка	Испрашиваемая площадь земельного участка, га	Категория земель
86:04:0000001:ЗУ1	0,359	земли запаса
86:04:0000001:ЗУ2	3,537	земли запаса
86:04:0000001:ЗУ3	6,808	земли запаса

**1.2. Перечень и сведения о площади образуемых земельных участков, которые будут отнесены к территориям общего пользования или имуществу общего пользования, в том числе в отношении которых предполагаются резервирование и (или) изъятие для государственных или муниципальных нужд.**

В проекте межевания территории отсутствуют образуемые земельные участки, которые после образования будут относиться к территориям общего пользования или имуществу общего пользования.

Изъятие земельных участков для государственных и(или) муниципальных нужд для размещения проектируемых объектов не требуется.



**1.3. Вид разрешенного использования образуемых земельных участков в соответствии с проектом планировки территории.**

Виды разрешенного использования для земельных участков в соответствии с пунктом 2 статьи 7 Земельного кодекса Российской Федерации устанавливаются на основании Классификатора видов разрешенного использования земельных участков, утвержденного приказом Министерства экономического развития Российской Федерации от 1 сентября 2014 года № 540 «Об утверждении классификатора видов разрешенного использования земельных участков». Вид разрешенного использования образуемых земельных участков – недропользование.

**1.4. Целевое назначение лесов, вид (виды) разрешенного использования лесного участка, количественные и качественные характеристики лесного участка, сведения о нахождении лесного участка в границах особо защитных участков лесов (в случае, если подготовка проекта межевания территории осуществляется в целях определения местоположения границ образуемых и (или) изменяемых лесных участков).**

Проект межевания территории не определяет местоположения границ образуемых и (или) изменяемых лесных участков.

**1.5. Сведения о границах территории, в отношении которой утвержден проект межевания, содержащие перечень координат характерных точек этих границ в системе координат, используемой для ведения Единого государственного реестра недвижимости.**





Образуемые земельные участки не пересекают границы территории, в отношении которой утвержден проект межевания. Перечень координат характерных точек данных границ не приводится в связи с их отсутствием.

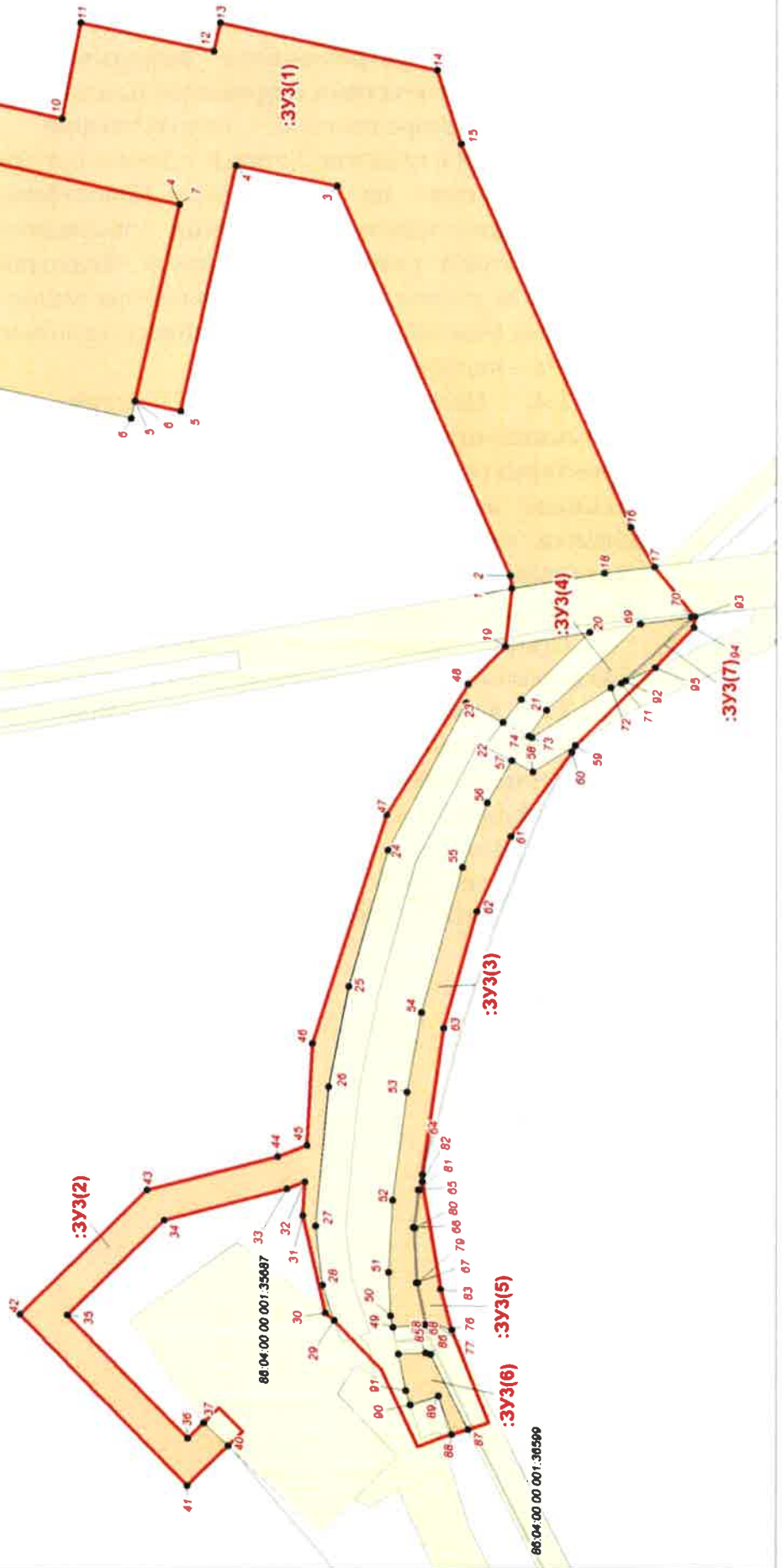
## II. Чертежи межевания территории

Чертеж межевания территории для линейного объекта  
 «Обустройство Мегонского  
 месторождения нефти. Куст скважин № 21бис»  
 Землепользователь ОАО «Славнефть-Мегоннефтегаз»  
 Масштаб 1:3500



**УСЛОВНЫЕ ОБОЗНАЧЕНИЯ**

	- граница образуемых земельных участков	86.04.00000001	- номер кадастрового квартала
	- граница красных линий	:ЗУ1	- номер образуемого земельного участка
	- граница земельных участков, сведения о которых содержатся в ЕГРН и ГЛР	9	- номер поворотной точки
		86.04.00000001.25059	- кадастровый номер земельного участка



## Каталог координат поворотных точек образуемых земельных участков

№ п/п	X	Y
86:04:0000001:3У1		
1	953361,09	4407900,66
2	953256,23	4407877,46
3	953263,6	4407844,82
4	953368,56	4407868,19
86:04:0000001:3У2		
1	953361,09	4407900,66
2	953332,31	4408029,08
3	953222,41	4408004,79
4	953069,88	4407971,09
5	953096,42	4407853,08
6	953098,85	4407842,62
86:04:0000001:3У3(1)		
1	952869,71	4407740,79
2	952870,58	4407748,64
3	952974,9	4407982,17
4	953035,95	4407994,39
5	953069,01	4407847,11
6	953096,42	4407853,08
7	953069,88	4407971,09
8	953222,41	4408004,79
9	953214,69	4408038,87
10	953140,79	4408022,58
11	953129,42	4408080,43
12	953049,18	4408063,32
13	953045,32	4408080,62
14	952914,78	4408052,09
15	952900,44	4408007,48
16	952798,04	4407777,47
17	952783,99	4407753,91
18	952814,09	4407750,06
86:04:0000001:3У3(2)		
19	952873,74	4407705,86
20	952822,94	4407714,47
21	952864,13	4407673,99
22	952875,07	4407659,98
23	952897,51	4407671,72
24	952944,24	4407582,71
25	952967,41	4407500,5
26	952979,57	4407440,03
27	952987,36	4407356,54
28	952983,25	4407321,07
29	952976,14	4407300,05
30	952981,6	4407304,37
31	952995,01	4407362,78
32	952993,97	4407382,88
33	953004,7	4407378,71
34	953078,22	4407359,76
35	953136,35	4407302,75
36	953064,16	4407229,16
37	953054,51	4407238,43
38	953054,49	4407238,46
39	953054,3	4407238,19
40	953039,95	4407224,64
41	953064,48	4407200,62
42	953164,69	4407303,13

43	953088,69	4407377,67
44	953010,3	4407397,92
	952992,74	4407404,88
46	952989,42	4407466,17
47	952945,16	4407603,98
48	952896,04	4407683,21
86:04:0000001:3У3(3)		
49	952941,03	4407295,69
50	952942,45	4407302,6
51	952943,69	4407328,74
52	952941,11	4407371,85
53	952932,61	4407436,71
54	952923,89	4407484,8
55	952899,33	4407572,29
56	952884,57	4407611,57
57	952869,89	4407636,9
58	952857,01	4407630,14
59	952831,5	4407646,22
60	952833,77	4407642,09
61	952870,53	4407590,92
62	952890,97	4407545,78
63	952910,59	4407475,31
64	952923,44	4407387,25
65	952925,78	4407378,23
66	952928,83	4407355,45
67	952927,01	4407322,35
68	952921,79	4407297,14
86:04:0000001:3У3(4)		
69	952792,62	4407719,52
70	952761,71	4407723,83
71	952804,2	4407683,78
72	952810,36	4407680,94
73	952857,81	4407650,91
74	952859,56	4407651,83
75	952848,67	4407667,47
86:04:0000001:3У3(5)		
76	952905,58	4407294,15
77	952915,74	4407297,57
78	952920,75	4407297,21
79	952926,13	4407322,49
80	952927,83	4407355,42
81	952924,78	4407378,04
82	952923,48	4407383,06
83	952912,33	4407318,62
86:04:0000001:3У3(6)		
84	952937,61	4407279,72
85	952921,41	4407280,49
86	952918,33	4407279,48
87	952895,8	4407234,51
88	952905,66	4407231,37
89	952913,53	4407254,71
90	952930,5	4407249,42
91	952933,06	4407257,77
86:04:0000001:3У3(7)		
92	952801,4	4407685,1
93	952759,81	4407724,11
94	952760,14	4407717,56
95	952783,75	4407693,24



